

ともだちって いいな!

# エースひかりのくに

5領域  
10の姿  
との関わり

環

言

表

6

7

8

9

10

今日の活動のねらい

- ★身のまわりにある不思議に興味をもつ
- ★興味をもったことの実験に取り組む

活動時間  
30分

タイミング  
午前中  
活動前

使う絵本・コーナー

エースひかりのくに 7月号  
p.2~5  
遊んで発見  
コップを のぞいたら…?



活動の内容と流れ

絵本を見て興味がわいたことを実験する

読み聞かせに参加したあと実験遊びを楽しむ

→水の入ったペットボトルやコップの見え方の不思議に気付く

→どんな物を見てみたいか、どんな見え方になるのか話し合う

→実験遊びを楽しむ

→実験の結果をクラスみんなで共有する



保育者の◆環境づくりと ○援助

○

「\* \*くんの洋服の模様はどう見えるかな？」など興味や活動が広がる言葉をかける



◆

コップ、ペットボトル、フォークの他にも子どもたちが興味を持ちそうな物を用意しておく

○

「どんなふうに見えた？」など子どもの気付きを引き出す言葉をかける

活動後、振り返りのポイント

- ★子どもたちの気付き・興味が広がったか
- ★興味を持ち主体的に活動に参加してきたか
- ★子どもの気付きに共感できたか

### 今日の活動のねらい

- ★夏野菜の育ちを観察する
- ★夏野菜に関心を持ち食べる意欲を高める

活動時間

30分

タイミング

昼食前

### 使う絵本・コーナー

エースひかりのくに 7月号  
p.6~9

わくわく食育  
なにが できるの？  
きいろい はな



### 活動の内容と流れ

#### 絵本で観察したあとに実際に食べる

- 夏野菜が献立にある日の昼食前に絵本を楽しむ
- 黄色の花がどんな野菜になるか想像する
- キュウリ、トマトについて知っていることを話し合う
- 園で栽培している場合は、実際に観察に行ってみる
- 昼食時、どんな食感、味がするか共有する
- おうちでも食べてねと家庭連携につなげる



### 保育者の◆環境づくりと ○援助

◆  
興味を持った子が確認できるよう  
野菜・果物の図鑑を用意する

○  
「ぐんぐん大きくなった野菜、  
しっかり食べてもらえたら  
うれしいよね」と食べたくな  
る言葉をかける



○  
「お花の真ん中を見てごらん」  
などしっかり観察できるよう  
言葉をかける

### 活動後、振り返りのポイント

- ★しっかりと観察し気付きへとつながったか
- ★苦手な子も食べたくなるようフォローができたか
- ★作物を大切に食べる気持ちを育めたか

### 今日の活動のねらい

- ★自分の気持ちを言葉で伝える
- ★相手の気持ちを受け入れる

活動時間

30分

タイミング

グループ活動の前

### 使う絵本・コーナー

エースひかりのくに 7月号  
p.12~17

せいかつ

がんばって いえるかな？



### 活動の内容と流れ

#### 絵本を読み、自分の意見を話す勇氣を持つ

- こららのことを応援しながら読み聞かせに参加する
- 自分がこららだったらどうするか考える
- 友達に受け止めてもらったこららの気持ちに共感する
- グループ活動のとき、絵本を振り返る



### 保育者の◆環境づくりと ○援助

○  
「にこにこ褒めてもらえたら  
うれしいよね」と受け入れて  
もらえるうれしさを感じられ  
るよう言葉をかける



◆  
気持ちを伝えやすい（発言しやすい）  
ほがらかな雰囲気作りをする

○  
発言が苦手な子が発言  
できたら褒め、自信が  
持てるようにする

### 活動後、振り返りのポイント

- ★子どもたちに気持ちを言葉にする姿が見られるようになったか
- ★友達の意見を温かく受け入れる姿勢が見られたか

5領域  
10の姿  
との関わり

環  
言  
表

6

8

9

10

### 今日の活動のねらい

- ★季節の昔話に親しむ
- ★行事への理解を深め活動への意欲を高める

活動時間

30分

タイミング  
行事活動の前

### 使う絵本・コーナー

エースひかりのくに 7月号  
p.18～27

おはなし  
たなばたものがたり



### 活動の内容と流れ

絵本の読み聞かせに参加したあと制作遊びへとつなげる

- 表紙で七夕について知っていることなどを尋ね
- そのままおはなしページを読む
- おはなしページをよく見て七夕について理解を深める
- みんなの願い事を聞き発表する
- 願いをこめて七夕制作をする
- 夜、おうちの人とお空を見てみてねと促す



### 保育者の◆環境づくりと ○援助

◆  
イメージが膨らむように、見本になる笹飾りを用意したり、星や空についての図鑑や絵本を用意する

◆  
制作中、「たなばたさま」を流し雰囲気作りをする

○  
「上手に作れたね」「七夕が楽しんだね」「願い事が叶いますように」など七夕を楽しむにしている気持ちを高める

○  
子どもたち一人ひとりの思いを受け止め肯定する言葉をかける



### 活動後、振り返りのポイント

- ★七夕について理解を深めることができたか
- ★七夕を楽しむにしている気持ちを持てたか

5領域  
10の姿  
との関わり

人  
環  
言  
表

5

6

9

10

### 今日の活動のねらい

- ★自分の気持ちを考えてみる
- ★さまざまな気持ちがあることを知る

活動時間

20分

タイミング  
朝の時間に

### 使う絵本・コーナー

エースひかりのくに 7月号  
p.10-11

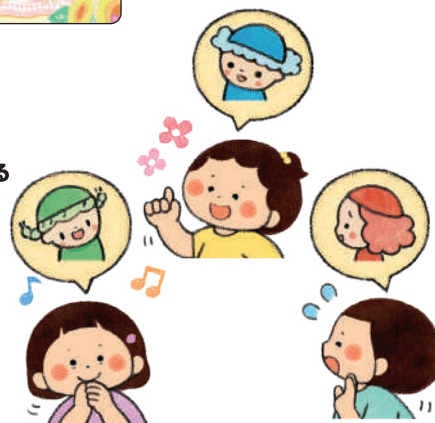
- どんな気持ち？
- うみてあそぶなら？



### 活動の内容と流れ

きもちコーナーを読みさまざまな気持ちがあることを感じる

- 読み聞かせに参加し、何色のこびとに近いか考える
- 自分の気持ちに近いこびとを選ぶ
- 同じ色を選んだ友達とチームになり気持ちを伝え合う
- 同じ状況でも感じ方は人それぞれということに気付く



### 保育者の◆環境づくりと ○援助

○  
なかなか言い出しにくい子には  
質問を変えたり、絵本を指さし  
てもらったりする



◆  
子どもから出た意見を身体表現  
して楽しめるようにスペースを  
確保する

○  
いろんな気持ちがあってもいい  
ということを知れる  
ように声をかける

### 活動後、振り返りのポイント

- ★一人ひとりが自分の思いを伝えることができたか
- ★友達の意見を温かく受け入れ、新しい視点がうまれたか

## ちょこっとコラム

エースひかりのくに 7月号

p.10-11

どんな気持ち？  
うみてあそぶなら？



監修・菅野信夫先生

人の性格を表す大きな分け方として、外に関心が向かう外向タイプと、自身の内側に意識が向かう内向タイプがあり、初対面の人や初めての場所、場面に遭遇したとき、両者の違いが表れます。

場慣れの速いのが外向性、場慣れに時間が掛かるのが内向性で、一見すると外向性が得で、内向性は損に思えますが、外向性は関係作りは速いけど壊れるのも速い、内向性は慎重ゆえに関係ができるまで時間がかかるけど、一旦関係ができたら安定して続く、といったように、それぞれに長所と短所があるのが面白いところです。

さて、こびと達にとっては初めての海、慣れていない初めての場面です。

「海に入りたいけどどきどきする、みんな大丈夫かな」は、不安と状況を慎重に判断し、探ろうとする内向性を示し、反対に「いっぱい遊ぶぞ わくわく！」は勇気と行動力でみんなを引っ張っていかうとする外向性が示されています。

やってみたい、やりたくない、どうしよう……。まずは各人ひとりひとりの思いや気持ちを聞くことから始めましょう。話し合いを通してそれぞれの思いが混じって溶け合い、互いに影響しながらあっちに揺れ、こっちに揺れていると、不思議なことに友達がどんな風に遊びたいのか、そして自分は何がしたいのかが自然と少しずつ見えてきます。

「のんびりゆらゆら」も含めて、みんな楽しいことが見つかるといいですね！